

# دليل سياسات وإجراءات العمل بإدارة البرامج الصحية

الإصدار السابع  
2019 / 1441

## المحتويات

1	دليل سياسات وإجراءات العمل
1	بإدارة البرامج الصحية
3	رؤيتنا
3	رسالتنا
3	قيمنا
3	أهداف الدليل
3	مرجعية الدليل
4	نبذة عن اللجنة العليا للبرامج الصحية
4	تعريف بعض المصطلحات في الدليل
5	شروط قبول طلب الخدمة الصحية عبر بوابة زمزم الإلكترونية
5	الشروط الفنية لقبول الطلبات فنياً
6	أماكن ومواعيد تقديم الخدمة
6	المهام والصلاحيات
6	قسم خدمة العملاء
6	الفريق الطبي
7	مدير البرامج الصحية
7	الحالات التي لا تمثل أولوية احتياج وآلية خدمتها
7	آلية خدمة هذه الحالات
7	مقدمو الخدمة المتعاقدون مع الجمعية
8	معايير عامة
8	معايير تقديم الخدمة المشتركة في جميع المشاريع العلاجية
8	نظام المساهمات المشتركة لجميع المشاريع العلاجية الخاصة بالمستلزمات الطبية
9	آلية استقبال طلبات العلاج عبر البوابة الإلكترونية <a href="http://ezmzm.org">ezmzm.org</a>
10	معايير المشاريع العلاجية
10	مشروع الأمومة والطفولة
10	مشروع أمراض العظام
11	مشروع أمراض الكلى والمسالك
12	مشروع الأورام
12	مشروع أمراض القلب
13	المخ والأعصاب والأمراض النفسية
13	مشروع أمراض الجهاز الهضمي
13	مشروع العيون
14	مشروع أمراض السمّنة
15	مشروع الأمراض المزمنة
15	مشروع أمراض الدم
16	مشروع أمراض الصدرية
16	مشروع جراحات الوجه والفكين
16	مشروع أمراض النساء
17	مشروع أمراض الأنف والأذن والحنجرة
17	مشروع الأمراض الأخرى

## رؤيتنا

ستكون جمعية زمزم للخدمات الصحية النموذج الرائد المرجعي والملهم في صناعة وقيادة العمل الصحي الخيري المستدام والمتكامل.

## رسالتنا

جمعية زمزم للخدمات الصحية التطوعية الخيرية كيان مجتمعي صحي غير هادف للربح يعزز صحة مستهدفيه من خلال تقديم خدمات نوعية وفقا لأولوية الاحتياج.

## قيمنا

1. العمل المؤسسي والانضباط.
2. إذكاء روح العمل الجماعي.
3. التيسير.
4. الشفافية.
5. الشراكة.
6. الرفق وحفظ الكرامة.
7. التعلم والابتكار والإبداع.

## أهداف الدليل

- وضع الضوابط والشروط الفنية والإدارية.
- وآلية استقبال طلبات العلاج من المستفيدين.
- تحديد الأمراض ذات الأولوية وتوضيح المعايير الفنية من اللجنة العليا للبرامج الصحية بعد دراسات صحية مستفيضة مع أصحاب التخصص.
- توضيح آلية العمل في مواقع استقبال الطلبات بجميع فروع الجمعية وتحديد نسبة المساهمات للمشاريع المختلفة.

## مرجعية الدليل

- **مسؤولية تطبيق الدليل:** إدارة البرامج الصحية
- **مسؤولية مراجعة وتحديث الدليل:** مدير إدارة البرامج الصحية – مدير الإدارة الطبية وتعزيز الصحة
- **مسؤولية اعتماد الدليل:** المشرف العام للبرامج الصحية

## نبذة عن اللجنة العليا للبرامج الصحية

الحمد لله رب العالمين والصلاة والسلام على أشرف الأنبياء والمرسلين سيدنا محمد وعلى آله وصحبه أجمعين.

حرصت جمعية زمزم منذ نشأتها على تكوين اللجنة العليا للبرامج الصحية وهي لجنة تطوعية بالكامل تتابع وتضبط وتطور البرامج والمشاريع الصحية في الجمعية.

تتكون اللجنة العليا للبرامج الصحية من نخبة من الأطباء الاستشاريين في التخصصات الطبية المتنوعة، يعملون في قطاعات مختلفة مثل مستشفى جامعة الملك عبد العزيز ومستشفى الحرس الوطني ومستشفيات وزارة الصحة والمستشفيات الخاصة بالإضافة إلى كوادر مؤهلة ومتميزة من الموظفين الإداريين ذوي الخبرة العالية، تعقد اجتماعات اللجنة برئاسة المشرف العام على البرامج الصحية بشكل منتظم كل أسبوعين لتراجع وتقيم وتطور البرامج والمشاريع الصحية من خلال مراجعة الإحصائيات ونتائج الخطط التشغيلية وعليه تصدر اللوائح المنظمة للعمل.

## تعريف بعض المصطلحات في الدليل

المصطلح	التعريف
الإجراءات	هي الخطوات التفصيلية أو المراحل التي تمر بها المعاملة من البداية الى النهاية.
إدارة البرامج الصحية	الإدارة المعنية بالإشراف وتنفيذ أنشطة وبرامج الخدمات الصحية للمستفيدين.
اللجنة العليا للبرامج	لجنة معتمدة من مجلس الإدارة تضم مجموعة من الأطباء الاستشاريين المتطوعين من عدة تخصصات طبية من مستشفيات الجامعة والتخصصي والحرس والصحة، ومن إداريي الجمعية لوضع وتطوير أسس ومعايير تقديم الخدمات الصحية للمستفيدين وتطوير وتحسين ومراجعة البرامج والمشاريع الصحية.
مقدمو الخدمة	المستشفيات ومراكز تقديم الخدمات الطبية المعتمدين لدى الجمعية.
معايير الخدمة	هي ضوابط محددة ومحكمة لكل من تم التعاقد معه لتقديم الخدمة للمستفيدين.
أولوية الاحتياج	هي قائمة بالأمراض ذات أولوية تم اختيارها بناء على دراسات قامت بها اللجنة العليا للبرامج الصحية وشارك فيها استشاريون متخصصون من ذوي الخبرة من خارج الجمعية.
المساهمات	(هي قيمة مساهمة الجمعية في تكلفة الخدمة الطبية المطلوبة) مع التخفيض والتزكية حسب النظام المعتمد
الفريق الطبي	مجموعة من أطباء الجمعية والأطباء المتطوعين من تخصصات مختلفة، تقوم بفحص التقارير والمستندات الطبية المقدمة من المستفيدين، والتحقق من استيفائها لشروط القبول، كما يقومون بزيارة المستشفيات للتأكد من توفر معايير الجودة للتعاقد معها لتقديم الخدمات الطبية لمستفيدي البرامج الصحية، كما يقومون بالمتابعة الميدانية لمقدمي الخدمة.

## شروط قبول طلب الخدمة الصحية عبر بوابة زمزم الإلكترونية

- أصل الهوية النظامية سارية المفعول للمريض، وفي حال انتهاء الهوية يقبل تصريح التنقل أو إفادة رسمية من الإدارة الحكومية المعنية بأن الهوية قيد النظر.
- في حالة الحمل والولادة، يُطلب إرفاق هوية الزوج وعقد الزواج في حالة عدم تسجيل الزوجة في هوية الزوج.
- تقبل الحالات المحولة رسمياً من الجهات الداعمة أو الإمارة أو الشؤون الاجتماعية إذا توفرت فيها شروط وضوابط جمعية زمزم.
- يقبل الطفل حتى عمر سنتين إذا لم يكن مضافاً بشرطين: (أ- تقديم شهادة إبلاغ ولادة أو شهادة الميلاد. ب- إقامة أحد الوالدين سارية المفعول).
- الأطفال حديثي الولادة تقبل هوية الأب أو هوية الأم سارية المفعول حسب التقرير الطبي.
- على من يتقدم نيابة عن المريض أن يكون قريباً من الدرجة الأولى ويحضر معه أصل هويته وأصل هوية المريض وإن لم يكن قريباً من الدرجة الأولى يُحضر تفويضاً من المريض أو من جهة رسمية.
- تقرير طبي من جهة تعتمد عليها جمعية زمزم وفي حال كون مقدم الخدمة جهة أخرى غير الجهة المصدرة للتقرير مثل الأدوية والمستلزمات والتأهيل والأشعة فلا بد من إحضار عرض سعر من مقدم الخدمة الفعلي.
- موافقة الإدارة الطبية على الطلب.
- أن يتعاون المريض في إحضار الأوراق المطلوبة ويجتاز البحث الاجتماعي.
- الوقت اللازم لإنهاء المعاملات خلال 48 ساعة عمل من وقت اعتماد موازنتها المالية من برنامج CRM.

## الشروط الفنية لقبول الطلبات فنياً

- أن يكون الطبيب المعالج مؤهلاً متخصصاً ومرخصاً له بالعمل في المملكة وتخصصه مطابق لعلاج المرض الموصي به في التقرير الطبي.
- أن يكون مقدم الخدمة مرخصاً ومجهزاً لتقديم العلاج الموصي به ومتعاقدًا مع الجمعية.
- أن يكون العلاج الموصي به معتمداً في المملكة.
- أن تكون تكلفة العلاج مطابقة للعقود المعتمدة.
- أن يحضر المريض أصل التقرير الطبي ويجب أن يكون حديثاً (خلال ستة أشهر بالنسبة لأدوية الأمراض المزمنة، وشهر للعمليات غير العاجلة) ومفصلاً باللغة الإنجليزية مع ملخص باللغة العربية مطبوعاً على الأوراق الرسمية الخاصة بالجهة مصدرة التقرير ويحتوي على:
  - اسم المريض.
  - اسم الطبيب وتخصصه "لا يقبل التقرير إلا من طبيب اختصاصي أو استشاري".
  - توقيع الطبيب وختمه.
  - التاريخ المرضي الطبي والجراحي للمريض.
  - التشخيص الطبي.
  - الأدوية التي يتناولها المريض مع تحديد الجرعات والتركيز المطلوب علماً بأن الجمعية لا تساهم إلا في سبعة أصناف.
  - كود الأمراض الدولي (ICD/10) وكود الإجراء الطبي الذي يحتاجه المريض.
  - التكلفة مفصلة لكل إجراء طبي.
  - إذا احتاج المريض أكثر من إجراء طبي يجب إدراج تفاصيل كل إجراء في فقرة مستقلة.
  - في حال تقديم الإجراء الطبي على مراحل فيجب إدراج تفاصيل المراحل المزمع تقديمها وقيمة كل مرحلة منفرد

- ختم الجهة مصدرة التقرير.
- في حال كون مقدم الخدمة جهة أخرى غير الجهة المصدرة للتقرير مثل الأدوية والمستلزمات والتأهيل والأشعة فلا بد من إحضار عرض سعر من مقدم الخدمة الفعلي.

## أماكن ومواعيد تقديم الخدمة

- يتم استقبال طلبات المستخدمين عبر البوابة الالكترونية (ezmzm.org) للعلاج الخيري من الساعة 7.30 صباحا الى الساعة الثانية ظهرا ولمدير إدارة البرامج الصحية مراعاة الوضع العملي اليومي.
- قسم البرامج الصحية بالمقر الرئيسي بجدة.
- قسم البرامج الصحية بفرع الجمعية بمكة المكرمة.
- قسم البرامج الصحية بفرع الجمعية بالطائف.
- قسم البرامج الصحية بفرع الجمعية بالقنفذة.
- يتم تسليم الخطابات الخاصة بالاعتماد المالي من الفترة الصباحية وحتى الساعة 4 عصرًا.
- أماكن أخرى تحددها إدارة الجمعية حسب الحاجة.

## المهام والصلاحيات

### قسم خدمة العملاء

- تطبيق كافة ما ورد في الدليل، وفي حال وجود أمر لم يتم التطرق إليه يتم الرجوع إلى مدير الإدارة.
- تحويل الحالات الى مزودي الخدمة للكشف المبدئي في حال عدم توفر التقرير الطبي اللازم.
- التواصل مع مزودي الخدمة فيما يخص تكاليف الخدمات بالأسعار المتفق عليها.
- متابعة مزودي الخدمة والتنسيق للحالات التي تحتاج إلى تدخل تحويل في فترات الإجازة الرسمية.
- متابعة طلبات العلاج المقدمة عبر البوابة الإلكترونية.
- متابعة طلبات العلاج المستوفاة (طلب مستندات إضافية، طلب رأي طبي آخر).
- تسليم خطاب الاعتماد المالي للمستخدمين من خلال مواقع العمل.
- حل المشكلات الإدارية وشكوى المستخدمين.
- متابعة الحالات المستفيدة ميدانيا من ناحية إدارية.

### الفريق الطبي

- اقتراح المعايير الفنية لاختيار مقدمي الخدمة، وعرضها على اللجنة العليا للبرامج للموافقة عليها والرفع بها للاعتماد.
- التأكد من جودة الخدمات التي يقدمها مقدمو الخدمة قبل التعاقد معهم، حسب المعايير المعتمدة.
- كتابة الملحق الطبي لدليل العمل بالبرامج الصحية، واقتراح تعديله، واعتماده من اللجنة العليا للبرامج الصحية.

- مراجعة التقارير الطبية والوصفات المقدمة من المستفيدين، ومن ثم قبول الطلب أو رفضه او طلب استيفاء المستندات.
- متابعة جودة تقديم الخدمة من المستشفيات المتعاقد معها وتقييم مستوى خدمتها لمرضى زمزم.

### مدير البرامج الصحية

- تطبيق دليل إجراءات العمل بإدارة البرامج الصحية
- تنفيذ الاستثناءات الواردة من الإدارة العليا.
- استثناء حالات ذوي الإعاقة الخاصة او كبار السن من الناحية الإدارية حسب المصلحة.

### الحالات التي لا تمثل أولوية احتياج وآلية خدمتها

- الجراحات التجميلية.
- زراعة الكلى والكبد والاسنان والشعر.
- أدوية الفيروسات وأدوية ما بعد الزراعة الكلى.
- التوحد ومتلازمة فرط الحركة وتشتت الانتباه والشلل الدماغي والتخاطب.
- الحالات التي تم تنويمها وبدأت العلاج.
- العمليات التي تكلف أقل من 1000 ريال أو أكثر 50 ألف ريال بعد التخفيض الخيري.
- العمليات التي تمت المساهمة فيها من قبل.
- العلاج ذو التكلفة العالية في مستشفى أو مركز بينما توجد أماكن أخرى أقل تكلفة وبنفس الجودة وفق التعاقدات الموجودة لدى الجمعية.
- العلاج الطبيعي.
- القساطر والمناظير والفحوصات التشخيصية.
- حالات العقم -وتكيس المبيض والإجهاض.
- الأمراض الجلدية وأمراض الذكورة والأمراض المناعية مثل الروماتويد والذئبة الحمراء وغيرها.
- أجهزة قياس السكر والضغط ومضخات الإنسولين، والنظارات، وما شابهها.

### آلية خدمة هذه الحالات

- التخفيض الخيري أو التزكيات.

### مقدمو الخدمة المتعاقدون مع الجمعية

- تقوم الجمعية بالتعاقد مع منشآت طبية لتقديم الخدمة لمرضى الجمعية وذلك إما لعدم وجود مرفق صحي يقدم هذه الخدمة أو عدم قدرته على استيعاب جميع أصحاب الاحتياج أو عدم قدرة المستشفى من الوصول إليها.
- تشترط الجمعية في مقدم الخدمة المتعاقد معه اجتياز المرفق الصحي لشروط ومعايير وزارة الصحة وقيم الجمعية من حسن التعامل وجودة الخدمة وسهولة الإجراءات.
- قبول عمل المتابعات الميدانية لمتابعة الخدمات الفنية المقدمة لمرضى الجمعية من خلال فريق طبي متخصص متطوع.

- توقيع عقد اتفاق بين المرفق الصحي والجمعية حسب نموذج العقد الذي اعتمده الجمعية للتعاقد مع مقدمي الخدمة لتقديم كل أو بعض الخدمات والتي يوفرها المرفق الصحي.

## معايير عامة

### معايير تقديم الخدمة المشتركة في جميع المشاريع العلاجية

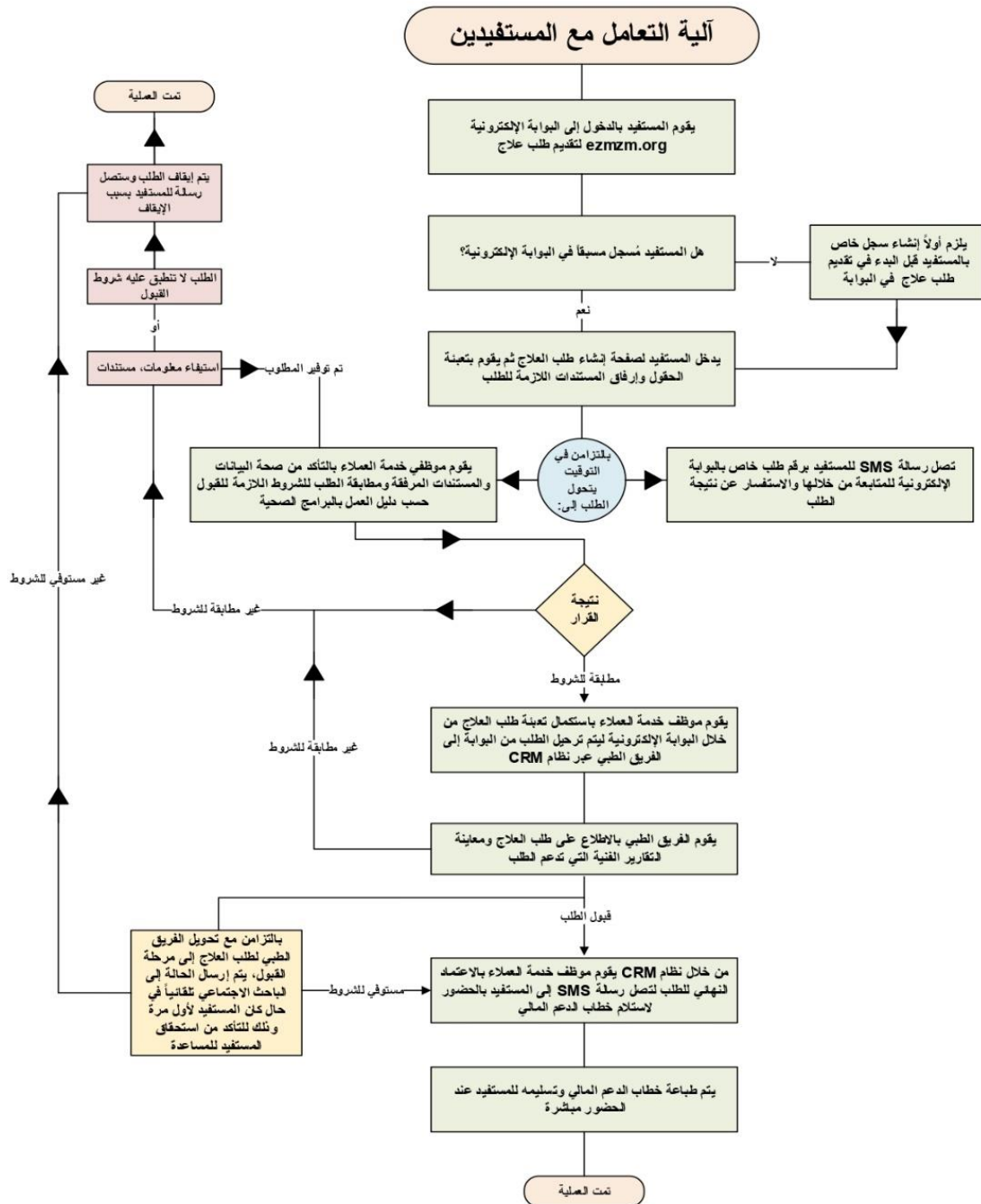
- إذا احتاج الفريق الطبي إلى رأي طبي آخر يتم إحالة المريض بخطاب إلى طبيب استشاري آخر على حساب الجمعية بأن لا يتجاوز المبلغ (1000 ريال) ويجب على المريض الالتزام بذلك والا يرفض طلبه.
- يتطلب صرف مستلزمات طبية متخصصة تقريراً طبياً يتضمن احتياج المريض لهذه الأجهزة، مع إحضار عرض سعر يحتوي على صورة الجهاز ليتم اعتماده من قبل الطبيب المعالج والتوقيع عليه وختمه بخاتمه.

### نظام المساهمات المشتركة لجميع المشاريع العلاجية الخاصة بالمستلزمات الطبية

- - يتم الدعم في الأجهزة التعويضية والتأهيلية بنسبة 80% وبما لا يتجاوز 3500 ريال.
- - يتم دعم الحفاطات، المفارش... إلخ) بمبلغ مقطوع (500) ريال شهرياً وكحد أدنى للمساهمة بمبلغ (200) ريال.



## آلية استقبال طلبات العلاج عبر البوابة الإلكترونية ezmzm.org



## معايير المشاريع العلاجية

### مشروع الأمومة والطفولة

#### تعريف المشروع

الاهتمام برعاية الأمهات الحوامل ومتابعتهن أثناء الحمل حتى الولادة بهدف الوصول الى أم ومولود سليمين كما يُعنى برعاية الأطفال حديثي الولادة بحضانتهم عند الاحتياج.

#### معايير الخدمة

- الولادات: تتم قبول حالات الولادة الطبيعية والقيصرية بشرط التقديم قبل دخول المرأة الحامل في الأسبوع الـ 37 من الحمل حسب تقرير أشعة الموجات فوق الصوتية.
- متابعة الحمل: تتم قبول الحالات بشرط التقديم قبل الأسبوع (28) أو الشهر السادس.
- الحضانات: قبول الحالات التي تمت ولادتها بمساهمة من زمزم وكانت الولادة بعد 28 أسبوع حمل.

#### نظام المساهمات

- يتم دعم حالات الولادة الطبيعية بمبلغ مقطوع (1000) ريال.
- يتم دعم حالات الولادة القيصرية بمبلغ مقطوع (2000) ريال وفي مجمع كفاءات (2500).
- يتم دعم حالات الحضانات بنسبة 30 % بما لا تتجاوز 7000 ألف ريال. للحالة، وأما حالات التوائم فيعامل كل طفل بشكل مستقل.
- يتم دعم حالات متابعة الحمل حسب العقد المبرم مع مزود الخدمة بحد أقصى لا يتجاوز (1200) ريال خلال فترة الحمل.
- يتم دعم هرمونات النمو للأطفال الذين يعانون من نقص النمو بنسبة 50%.

### مشروع أمراض العظام

#### تعريف المشروع

تقديم خدمات الرعاية الصحية الثانوية لذوي الاحتياج الصحي في عمليات العظام مثل تغيير مفاصل الحوض، وعمليات الرباط الصليبي، والعمود الفقري ...إلخ).

#### معايير الخدمة

- الكسور والإصابات الحديثة والطارئة، والكسور المهملة التي قد تسبب عجزاً مؤثراً، وكذلك كسور العمود الفقري التي تتسبب في الضغط على الحبل الشوكي بعد العرض على المدير الطبي.
- تغيير مفصل الورك.
- عمليات الغضروف الهلالي والرباط الصليبي: من عمر 15 إلى 45 سنة.
- إصلاح تشوهات عظام الأطفال التالية:
- الخلع الولادي ما بعد عمر ستة أشهر.
- تقوس الساقين لعمر أكثر من 5 سنوات.
- القدم المخليبة من بعد عمر سنتين.

- يتطلب صرف مستلزمات طبية متخصصة تقريراً طبياً يتضمن احتياج المريض لهذه الأجهزة، مع إحضار عرض سعر يحتوي على صورة الجهاز ليتم اعتماده من قبل الطبيب المعالج والتوقيع عليه وختمه بخاتمه.
- يتم تسليم الأجهزة في مبنى إدارة البرامج والخدمات الطبية للتأكد والتوثيق، ولا يعني هذا ضرورة حضور المريض.

### نظام المساهمات

- يتم الدعم من الألف الأولى بمبلغ (500) ريال وما بعد الألف يدعم بنسبة 30% بحد أقصى بمبلغ (7000) ريال.
- يتم المساهمة في العلاج الخيري مرة واحدة في السنة إلا إذا كانت العملية على مراحل فيتم المساهمة في المرحلة الأولى والثانية فقط.

## مشروع أمراض الكلى والمسالك

### تعريف المشروع

تقديم خدمات الرعاية الصحية الثانوية لذوي الاحتياج الصحي لعمل جلسات غسيل كلوي واستخراج الحصوات وتركيب الوصلات الوريدية.

### معايير الخدمة

- حصوات الكلى والمثانة والحالب.
- الوصلة الوريدية لعمل غسيل الكلى.
- حالات إصلاح فتحة الاحليل البولي.
- الخصية المعلقة.
- كان عمر الطفل أكبر من 4 سنوات.
- تم وضعه على قائمة انتظار بعيدة في المستشفيات الحكومية (إحضار ما يثبت ذلك).
- الفشل الكلوي (غسيل الكلى)، تتم المساعدة على النحو التالي:

### 1- في مكة المكرمة وجرّدة

تتم المساهمة مرة واحدة لتغطية أسبوعين فقط كحالة عاجلة وبصفة استثنائية من مدير الإدارة. وذلك لتوفر مراكز الغسيل المجانية المتاحة.

### 2- في الطائف والقنفذة

تدعم حسب الميزانية المعتمدة لكل فرع، حيث لا توجد مراكز خيرية متخصصة لغسيل الكلى كما في مكة وجرّدة.

### نظام المساهمات

- يتم الدعم من الألف الأولى بمبلغ (500) ريال وما بعد الألف يدعم بنسبة 30% بحد أقصى بمبلغ (7000) ريال.
- يتم المساهمة في العلاج الخيري مرة واحدة في السنة إلا إذا كانت العملية على مراحل فيتم المساهمة في المرحلة الأولى والثانية فقط.
- المساهمة في الوصلة الوريدية بنسبة 30%

## مشروع الأورام

### تعريف المشروع

تقديم خدمات الرعاية الصحية الثانوية لذوي الاحتياج الصحي لعمل جراحات السرطان والعلاج الكيماوي.

### معايير الخدمة

- جراحات السرطان.
- العلاج الكيماوي أو الإشعاعي: فقط في الحالات المدعومة من داعم بصورة محددة، وفي هذه الحالة تقبل حسب المعايير التالية:
- وضوح الخطة العلاجية.
- ارتفاع نسبة نجاح العلاج للحالة، 50% - فأكثر.
- صغر سن المريض الى عمر 50 سنة.
- الحالات التي يتبقى لها جرعة أخيرة أو جرعتين كحد أقصى.
- قيمة الدعم: عشرة آلاف ريال للجرعة كحد أقصى.
- تعرض الحالات المقترح المساهمة معها على أصحاب التخصص المعتمدين لدى الجمعية لاعتمادها.

### نظام المساهمات (خاص بجراحات أمراض السرطان)

- يتم الدعم من الألف الأولى بمبلغ (500) ريال وما بعد الألف يدعم بنسبة 30% بحد أقصى بمبلغ (7000) ريال.
- يتم المساهمة في العلاج الخيري مرة واحدة في السنة إلا إذا كانت العملية على مراحل فيتم المساهمة في المرحلة الأولى والثانية فقط.

## مشروع أمراض القلب

### تعريف المشروع

تقديم خدمات الرعاية الصحية الثانوية لذوي الاحتياج الصحي لعمل جراحات القلب والقسطر وتغيير الصمامات وصرف الأدوية اللازمة.

### معايير الخدمة

- القسطرة العلاجية: تتم المساهمة بمبلغ مقطوع (5000 ريال).
- جراحات القلب: تتم المساهمة في عمليات تغيير الصمامات فقط بمبلغ مقطوع (7000 ريال).
- جراحات القلب المفتوح لتغيير الشرايين بنفس شروط تغيير الصمامات المادية. (ترسل لمسؤول مشروع أمراض القلب من أعضاء اللجنة).
- جراحات التشوهات القلبية الخلقية لحديثي الولادة.
- يشترط للمساهمة في أمراض القلب ألا يصاحب مرض القلب أمراض أخرى تؤثر على حياة المريض وأن يكون معدل كفاءة القلب EF أكثر من 30%.

### نظام المساهمات

- يتم الدعم من الألف الأولى بمبلغ (500) ريال وما بعد الألف يدعم بنسبة 30% بحد أقصى بمبلغ (7000) ريال.

- يتم المساهمة في العلاج الخيري مرة واحدة في السنة إلا إذا كانت العملية على مراحل فيتم المساهمة في المرحلة الأولى والثانية فقط.
- المساهمة القسرة التشخيصية بنسبة 30%.

## المخ والأعصاب والأمراض النفسية

### تعريف المشروع:

تقديم خدمات الرعاية الصحية الثانوية لذوي الاحتياج الصحي لعمل جراحات الجهاز التنفسي والعصبي وصرف الأدوية والمستلزمات اللازمة .....

### معايير الخدمة

- إصلاح تمزق الضفيرة العصبية للأطفال ما بعد الولادة تحت عمر ثلاثة أشهر. (على أن تعرض الحالات على استشاري متخصص).
- الاستسقاء الدماغي - للمرة الأولى للأطفال تحت عمر سنتين.
- أدوية الحالات النفسية (عدا الزهايمر)، التي تم وصفها من استشاري أمراض نفسية.

### نظام المساهمات

- يتم الدعم من الألف الأولى بمبلغ (500) ريال وما بعد الألف يدعم بنسبة 30% بحد أقصى بمبلغ (7000) ريال.
- يتم المساهمة في العلاج الخيري مره واحده في السنة إلا إذا كانت العملية على مراحل فيتم المساهمة في المرحلة الأولى والثانية فقط

## مشروع أمراض الجهاز الهضمي

### تعريف المشروع

- تقديم خدمات الرعاية الصحية الثانوية لذوي الاحتياج الصحي لعمل عمليات المرارة والطحال وصرف الأدوية والمستلزمات اللازمة

### معايير الخدمة

- عمليات المرارة، والطحال وربط دوالي المريء، والزائدة الدودية.

### نظام المساهمات

- يتم الدعم من الألف الأولى بمبلغ (500) ريال وما بعد الألف يدعم بنسبة 30% بحد أقصى بمبلغ (7000) ريال.
- يتم المساهمة في العلاج الخيري مرة واحدة في السنة إلا إذا كانت العملية على مراحل فيتم المساهمة في المرحلة الأولى والثانية فقط

## مشروع العيون

### تعريف المشروع

تقديم خدمات الرعاية الصحية الثانوية لذوي الاحتياج الصحي لعمل عمليات المياه البيضاء والزرقاء وتصحيح البصر وصرف الأدوية اللازمة.

### معايير الخدمة

- المياه البيضاء في الحالات التالية:
- إذا كان المريض فاقداً للبصر بعين والعين الأخرى مصابة بالمياه البيضاء مما يعيق عن ممارسة حياته.
- المواليد المصابين بالماء الأبيض الخلقي إذا كان العمر أقل من شهرين.
- إذا كان الماء الأبيض مترافقا مع اعتلالات السكري مما يعيق علاج الشبكية بحسب رأي طبيب الشبكية مما يخشى معه فقد النظر بالكلية.
- المياه الزرقاء.
- أمراض الشبكية.
- أمراض القرنية.
- الحول لعمر ما دون العاشرة.
- ارتشاء الجفون للأطفال دون العاشرة من العمر.
- عملية الظفرة إذا أثرت على قوة الإبصار.
- إضافة وسائل علاج القرنية المخروطية الأخرى.
- تصحيح النظر بالليزك إذا وجد فرق في قياس النظارة بين العينين أكثر من ثلاث درجات.
- زراعة القرنية في حالات القرنية المخروطية أو في حالة وجود عتامة بالقرنية مؤثرة على قوة الإبصار. (ترسل لمسؤول مشروع أمراض العيون من أعضاء اللجنة).

### نظام المساهمات

- يتم الدعم من الألف الأولى بمبلغ (500) ريال وما بعد الألف يدعم بنسبة 30% بحد أقصى بمبلغ (7000) ريال.
- يتم المساهمة في العلاج الخيري مرة واحدة في السنة إلا إذا كانت العملية على مراحل فيتم المساهمة في المرحلة الأولى والثانية فقط
- يستثنى مجمع كفاءات في عمليات العيون بدعم 50% بحد أقصى 7000 ريال

## مشروع أمراض السمنة

### تعريف المشروع

تقديم خدمات الرعاية الصحية الثانوية لذوي الاحتياج الصحي لعمل عمليات ربط المعدة او التكميم وصرف الأدوية والمستلزمات اللازمة.

### معايير الخدمة

تتم المساهمة في عمليات السمنة وفق الشروط التالية:

- 1- إذا كانت كتلة الجسم 60 أو أكثر.
- 2- إذا فاقت كتلة الجسم عن 40% وفقد المريض القدرة على الحركة أو المشي بسبب السمنة وفى هذه الحالة يتم عرضها استشاري سمنة آخر أو استشاري طب أسرة للتأكد من كتلة الجسم ووجود مضاعفات السمنة من عدمه.

### نظام المساهمات

- يتم الدعم من الألف الأولى بمبلغ (500) ريال وما بعد الألف يدعم بنسبة 30% بحد أقصى بمبلغ (7000) ريال.
- يتم المساهمة في العلاج الخيري مره واحده في السنه إلا إذا كانت العملية على مراحل فيتم المساهمة في المرحلة الأولى والثانية فقط

## مشروع الأمراض المزمنة

### تعريف المشروع

- صرف أدوية مرضى ارتفاع السكري وضغط الدم لمن لا يستطيع تحمل تكاليف الدواء بصفة دورية.
- **أدوية حالات الأمراض النفسية:** يتم عرضها على الاستشاريين المختصين لدى اللجنة العليا للبرامج الصحية.
- **أدوية حالات الروماتيزم:** لا تدعم إلا من استشاري روماتيزم مصنع؛ لما لها من آثار جانبية سيئة خاصة على الكلى.

### معايير الخدمة

- يقبل التقرير الطبي للأمراض المزمنة خلال ستة أشهر فقط من تاريخ إصداره.
- يتم دعم شراء الأدوية لمرضى الأمراض المزمنة لسنة كاملة ويصرف كل شهر باستمرار.
- يتم المساهمة في الأدوية حسب القائمة المحددة للأدوية. ويتم إرسالها لمن تم التعاقد معهم من مقدمي الخدمة.
- يتم المساهمة في عدد 7 أصناف فقط من الوصفة الطبية المرفقة.

### نظام المساهمات

- يتم دعم شراء الأدوية لمرضى الأمراض المزمنة لسنة كاملة ويصرف كل شهر باستمرار بحد أدنى بمبلغ (100) ريال.
- تساهم الجمعية بسبعين بالمئة (70%) من قيمة تسعيرة الأدوية بعد التخفيض الخيري بحد أقصى بمبلغ (800) ثمانمئة ريال شهرياً.

## مشروع أمراض الدم

### تعريف المشروع

تقديم خدمات الرعاية الصحية للمصابين بأمراض الدم لصرف الدواء اللازم حسب آلية الصرف في مشروع الأمراض المزمنة، وكذلك إجراءات نقل الدم إلى المصابين.

### معايير الخدمة

- يتم نقل الدم للحالات التي تقل نسبة الهيموجلوبين عن 6جم/ديس لتر.
- لا يتم دعم نقل الدم للعمليات والولادات.

### نظام المساهمات

- يتم الدعم من الألف الأولى بمبلغ (500) ريال وما بعد الألف يدعم بنسبة 30% بحد أقصى بمبلغ (7000) ريال.
- يتم المساهمة في العلاج الخيري مره واحده في السنه إلا إذا كانت العملية على مراحل فيتم المساهمة في المرحلة الأولى والثانية فقط

## مشروع أمراض الصدرية

### تعريف المشروع

تقديم خدمات الرعاية الصحية الثانوية لذوي الاحتياج الصحي للأمراض التي تسبب اضطرابات في وظائف الجهاز التنفسي ...إلخ.

### نظام المساهمات

- يتم الدعم من الألف الأولى بمبلغ (500) ريال وما بعد الألف يدعم بنسبة 30% بحد أقصى بمبلغ (7000) ريال.
- يتم المساهمة في العلاج الخيري مرة واحدة في السنة إلا إذا كانت العملية على مراحل فيتم المساهمة في المرحلة الأولى والثانية فقط.

## مشروع جراحات الوجه والفكين

### تعريف المشروع

تقديم خدمات الرعاية الصحية الثانوية لذوي الاحتياج الصحي لعمل جراحات الوجه والفكين.

### معايير الخدمة

جراحات الشفه الأرنبية.

### نظام المساهمات

- 1- يتم الدعم من الألف الأولى بمبلغ (500) ريال وما بعد الألف يدعم بنسبة 30% بحد أقصى بمبلغ (7000) ريال.
- 2- يتم المساهمة في العلاج الخيري مرة واحدة في السنة إلا إذا كانت العملية على مراحل فيتم المساهمة في المرحلة الأولى والثانية فقط.

## مشروع أمراض النساء

### تعريف المشروع

تقديم خدمات الرعاية الصحية للنساء الذين لديهم أمراض خاصة بالنساء.

### معايير الخدمة

جراحات النساء (الأورام الليفية، استئصال الرحم، ...إلخ).

### نظام المساهمات

- يتم الدعم من الألف الأولى بمبلغ (500) ريال وما بعد الألف ريال يدعم بنسبة 30% بحد أقصى بمبلغ (7000) ريال.
- يتم المساهمة في العلاج الخيري مرة واحدة في السنة إلا إذا كانت العملية على مراحل فيتم المساهمة في المرحلة الأولى والثانية فقط.
- إضافة عمليات تفريغ الرحم في حالات النزيف المصاحب للإجهاض.



## مشروع أمراض الأنف والأذن والحنجرة

### تعريف المشروع

تقديم خدمات الرعاية الصحية الثانوية لذوي الاحتياج الصحي لعمل عمليات الأنف والأذن والحنجرة وصرف الدواء والمستلزم اللازم.

### معايير الخدمة

- إزالة اللحميات واللوز التي تؤدي إلى انقطاع النفس الدائم أثناء النوم.
- جراحات الأنف خاصة التي تتم بالمنظار.

### نظام المساهمات

- يتم الدعم من الألف الأولى بمبلغ (500) ريال وما بعد الألف يدعم بنسبة 30% بحد أقصى بمبلغ (7000) ريال.
- يتم المساهمة في العلاج الخيري مرة واحدة في السنة إلا إذا كانت العملية على مراحل فيتم المساهمة في المرحلة الأولى والثانية فقط.

## مشروع الأمراض الأخرى

### تعريف المشروع

كل حاله مستثناه من اللجنة العليا للبرامج الصحية او من يفوضه ولم تنص عليها اللائحة في مشاريع الأمراض السابقة.

### نظام المساهمات

- يتم الدعم من الألف ريال الأولى بمبلغ (500) ريال وما بعد الألف ريال يدعم بنسبة 30% و بحد أقصى بمبلغ (7000) ريال.
- يتم المساهمة في العلاج الخيري مرة واحدة في السنة إلا إذا كانت العملية على مراحل فيتم المساهمة في المرحلة الأولى والثانية فقط.
- التفاوضي عن شرط الـ 200 ريال كحد أدنى لتكلفة الادوية المزممة وذلك للحالة المادية المتدنية لكثير من المستفيدين.